

SPORTOVNÍ ZÁZEMÍ SEBRANICE

SEBRANICE

ARCHITEKTONICKÁ STUDIE

00 ZADÁNÍ PRACÍ

Architektonická studie sportovního zázemí v obci Sebranice.

Záměrem je vytvořit důstojné, funkční a dlouhodobě udržitelné sportovní zázemí, které bude přínosem pro celý mikroregion, sportovní oddíly i širokou veřejnost.

Návrh sportovní haly a fotbalového zázemí je urbanisticky i architektonicky navržen tak, aby:

- citlivě doplnil historické i moderní jádro obce
- navázal na stávající sportovní infrastrukturu
- posílil veřejný prostor a nabídku volnočasových aktivit
- respektoval měřítko a charakter okolní zástavby a zároveň přinesl moderní a funkční architekturu

INDEX

02 PRŮVODNÍ ZPRÁVA

03 SITUACE

04 KONCEPT

05 - 13 AXONOMETRIE

14 - 16 PŮDORYS 1.NP

17 PŮDORYS 2.NP

18 AXOŘEZ

19 - 23 POHLEDY

24 - 46 VIZUALIZACE

ZADÁNÍ

Předmětem zadání je architektonická studie sportovního zázemí Sebranice, která obsahuje sportovní halu mikroregionu Desinka a fotbalové zázemí místního klubu.

ŠIRŠÍ VZTAHY

Řešení území se nachází v zastavěném území obce Sebranice na okraji obce při příjezdu od obce Lubná.

Dle platného územního plánu obce Sebranice jsou pozemky vedeny jako plocha OM - komerční zařízení malá a střední, a jako plocha OS - tělovýchovná a sportovní zařízení.

URBANISTICKÉ ŘEŠENÍ

Sportovní hala je umístěna v bezprostřední návaznosti na stávající centrum obce, které tvoří kulturní sál, obecní úřad, základní škola, fara a kostel. Návrh přirozeně rozšiřuje tuto občanskou vybavenost o sportovní funkce a vhodně doplňuje současný areál školy i kulturních zařízení.

Hala je situována tak, aby:

- navázala na pěší trasy mezi školou, kulturním sálem a veřejným prostorem
- vytvořila nový nástupní prostor s předprostorem a jasně definovaným vstupem

Hala plynule navazuje na existující fotbalové hřiště:

- mezi halou a hřištěm vzniká přirozené sportovní centrum obce
- zázemí pro fotbal je řešeno jako integrovaný, ale samostatně přístupný objekt
- přílehlé venkovní plochy (workout, hřiště) tvoří přechod mezi halou a sportovištěm

Urbanistická kompozice usiluje o maximální využití pozemku, ale zároveň ponechává zelené plochy směrem k okolní krajině.

DOPRAVNÍ ŘEŠENÍ

Parkování je navrženo kolem okraje točny u haly, čímž se minimalizuje dopravní zátěž v centrální části obce. Sekundární parkoviště je mezi kulturním domem a farou.

Pěší návaznosti jsou vedeny od školy a kulturního sálu.

Příjezdová komunikace navazuje na stávající dopravní schéma obce bez nutnosti větších zásahů.

ARCHITEKTONICKÉ ŘEŠENÍ

Objekt sportovní haly pracuje jednoduchou, čitelnou hmotou, která je rozdělena do dvou základních úrovní.

Nižší obslužná část – šatny, vstupní hala, technické zázemí.

Vyšší hlavní hmota – sportovní hala s tónovanou perforovanou fasádou.

Toto rozvržení respektuje měřítko okolní zástavby – nižší blok přiléhá k veřejnému prostoru obce, zatímco vyšší těleso je orientováno k otevřeným sportovním plochám.

MATERIÁLOVÉ ŘEŠENÍ

Návrh pracuje s kombinací:

- perforovaného kovového pláště v teplém odstínu, který dává hale moderní a zároveň decentní charakter

- prosklených pásů v přízemí umožňujících vizuální propojení interiéru s exteriérem

- přírodních materiálů a zelených střech u fotbalového zázemí, které zjemňují celkový výraz

Díky velkým prosklením se vnitřní sportovní dění otevírá k fotbalovému hřišti a okolní zeleni. Využití zelené střechy na nižších hmotách napomáhá lepšímu začlenění budovy do krajinného prostředí. Stromy a výsadba kolem objektu vytvářejí měkký přechod mezi zástavbou obce a volnou krajinou.

Venkovní plochy fungují jako společenské centrum sportovního areálu, a to i mimo sportovní akce.

Prosklení v parteru posiluje vztah k veřejnému prostoru a zvyšuje transparentnost.

PROVOZNĚ-DISPOZIČNÍ ŘEŠENÍ

Hlavní vstup je směřovaný ze stávající točny, a to buď venkovními schody nebo rampou, která v šířce 3,0 m poskytuje i prostor pro případné zásobování.

Sportovní hala má orientovaný vstupní prostor v přízemí. Na stejné úrovni je umístěna samotná herní plocha, šatny a hygienické zázemí.

Ze vstupní haly vede schodiště na galerii. Sportovní hala má zároveň sekundární vstup od fotbalového zázemí, aby bylo možné sdílet prostory šaten v případě pořádání větších sportovních událostí.

Dále je zde samostatný vstup do prostoru nářadovny. Výškový rozdíl na pozemku poskytuje i vstup z jižní strany, kde se také nachází ochoz v celé délce herní plochy.

Fotbalové zázemí je členěno na tři celky. Zázemí bufetu, zázemí šaten a sklad. Vše se nachází na jedné výškové úrovni a je propojeno krytou terasou.

Hrací plocha vychází z požadavků NSA, rozměr 40 x 20 m a minimálně 2 m bezpečný prostor. Rozměr hrací plochy je tedy 44 x 24 m. Světlá výška sportovní haly 9 m.

ZÁKLADNÍ BILANCE STAVBY

Sportovní hala

Zastavěná plocha: **1630 m²**
Obestavěný prostor: **15 600 m³**

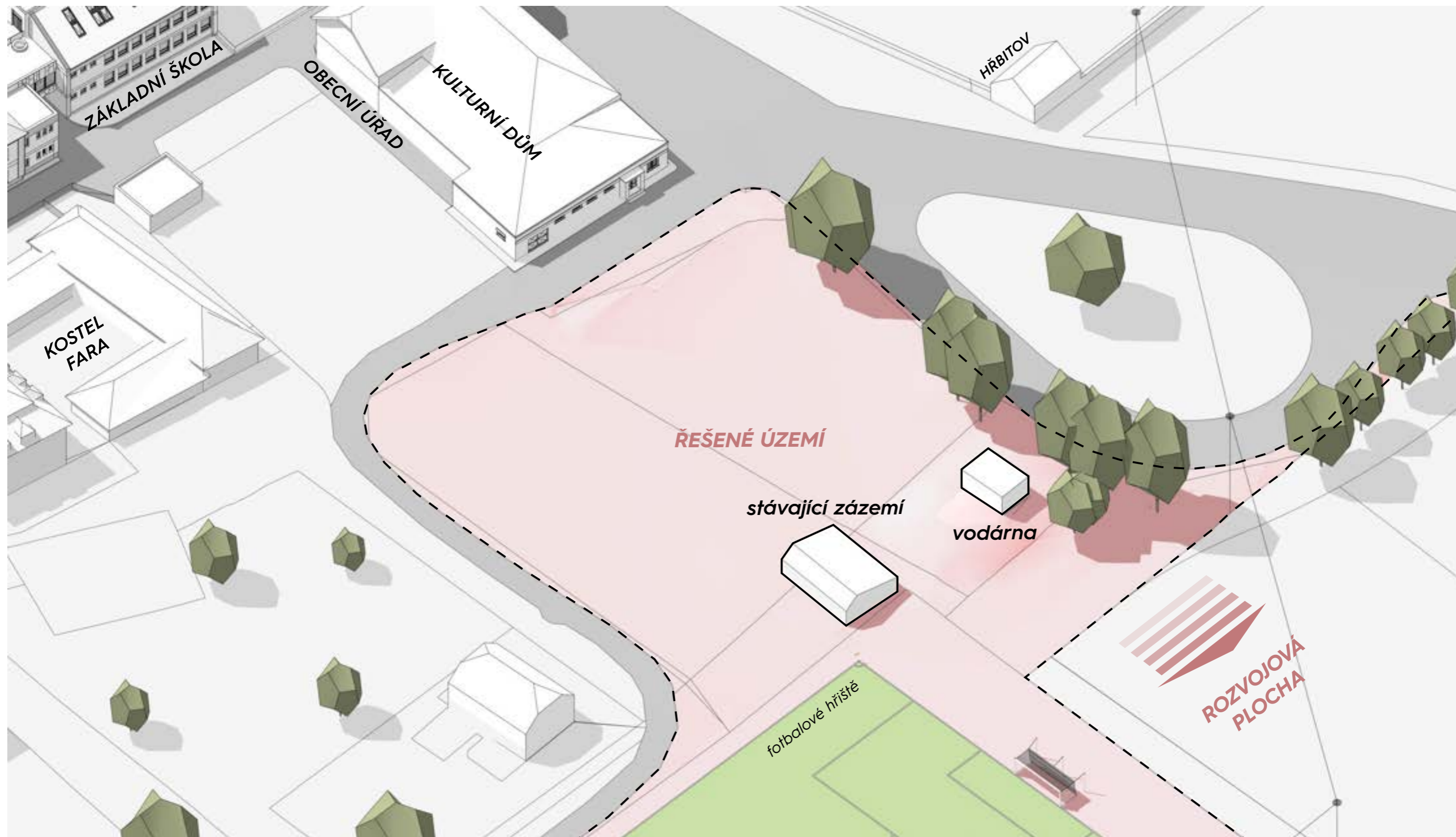
Fotbalové zázemí

Zastavěná plocha: **430 m²**
Obestavěný prostor: **1 600 m³**

Zpevněné plochy nové: **920 m²**
Počet parkovacích míst: **44 + autobus**

SITUACE





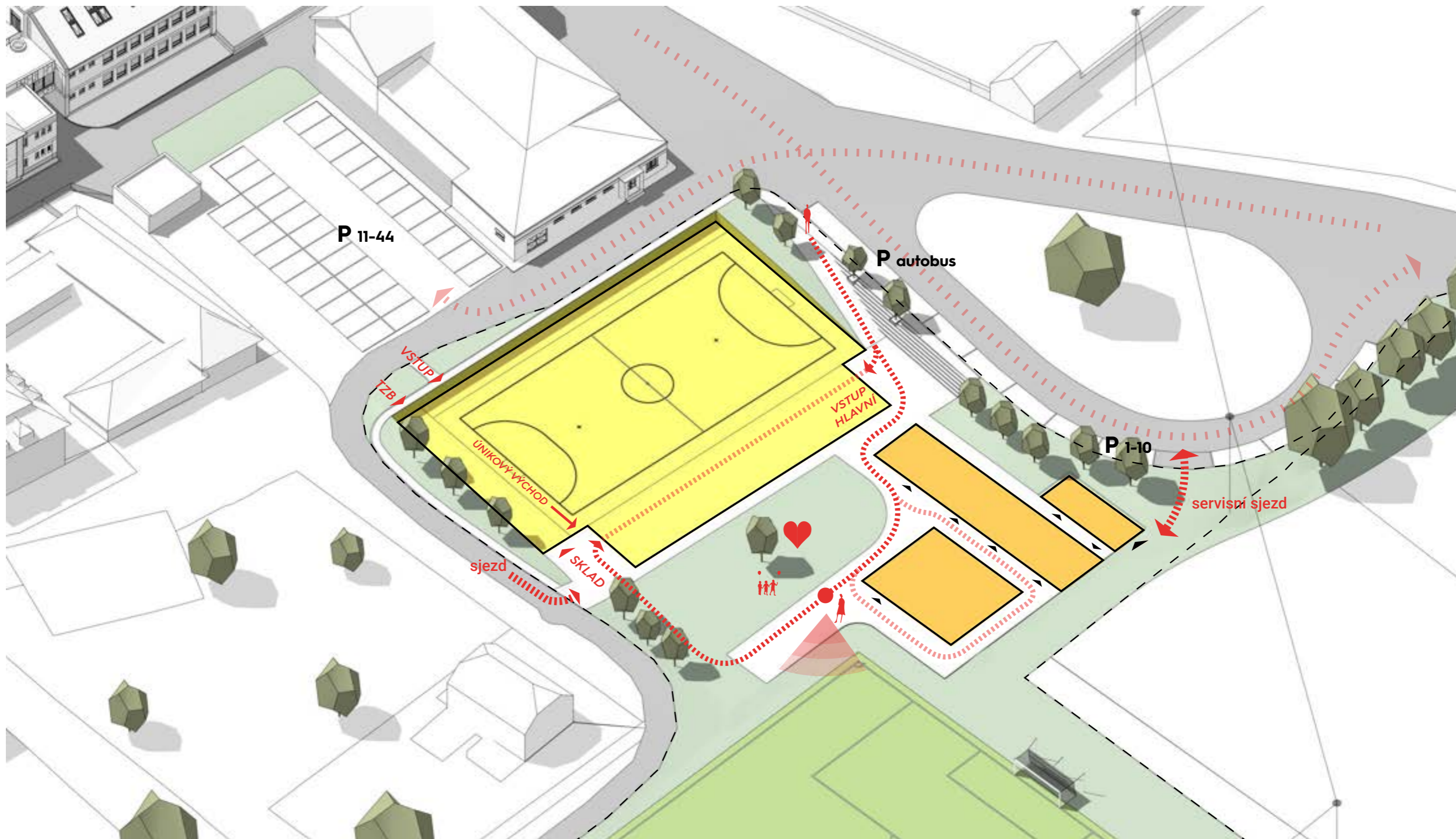
AXONOMETRIE LIMITY ÚZEMÍ



přesun hmot
rozíl oproti stávajícímu terénu $- 2\,800\text{ m}^3 \times \text{nakypření } 1,25 = 3\,500\text{ m}^3$



AXONOMETRIE
PROVOZNÍ SCHÉMA

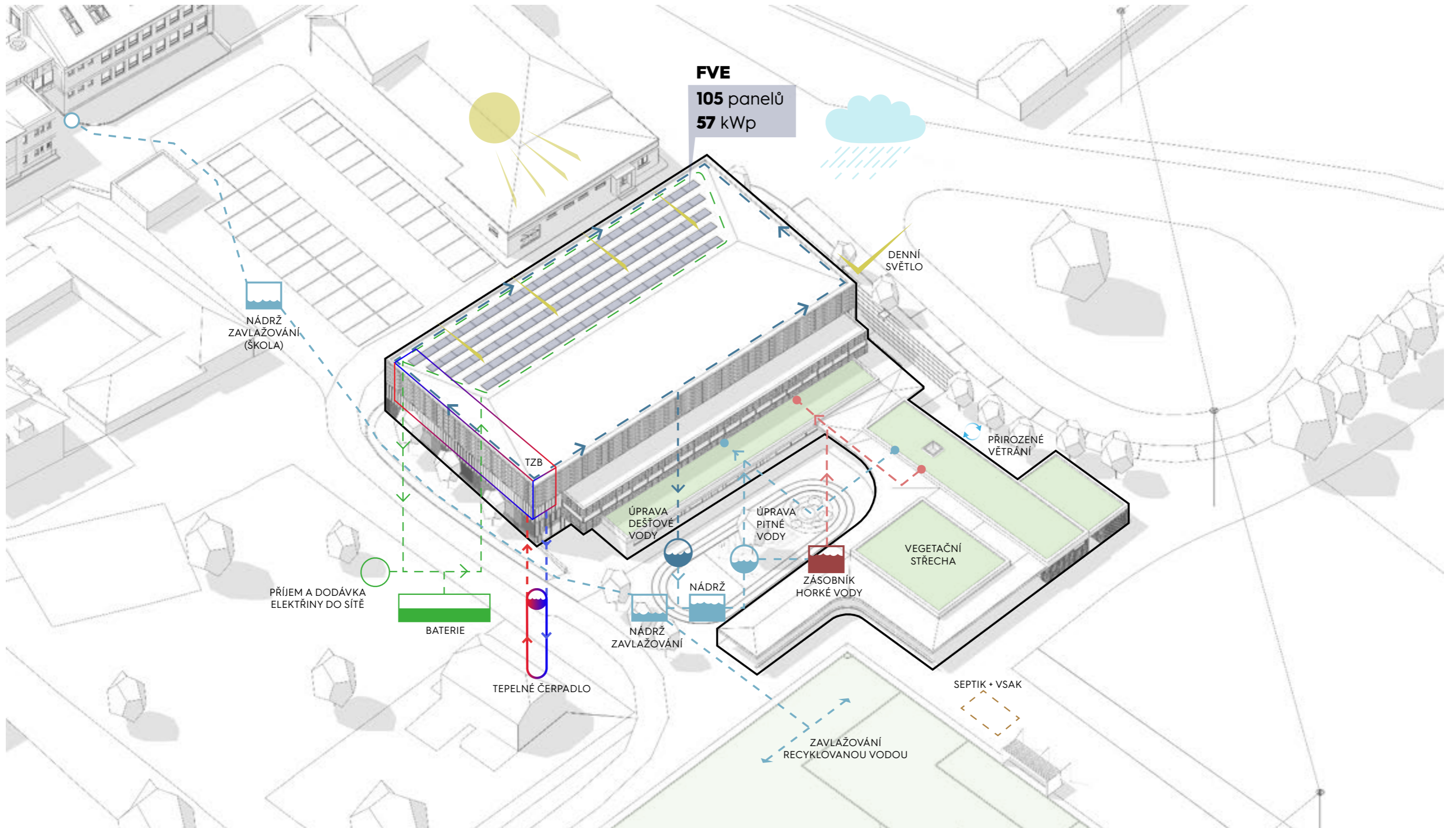


AXONOMETRIE
ETAPIZACE

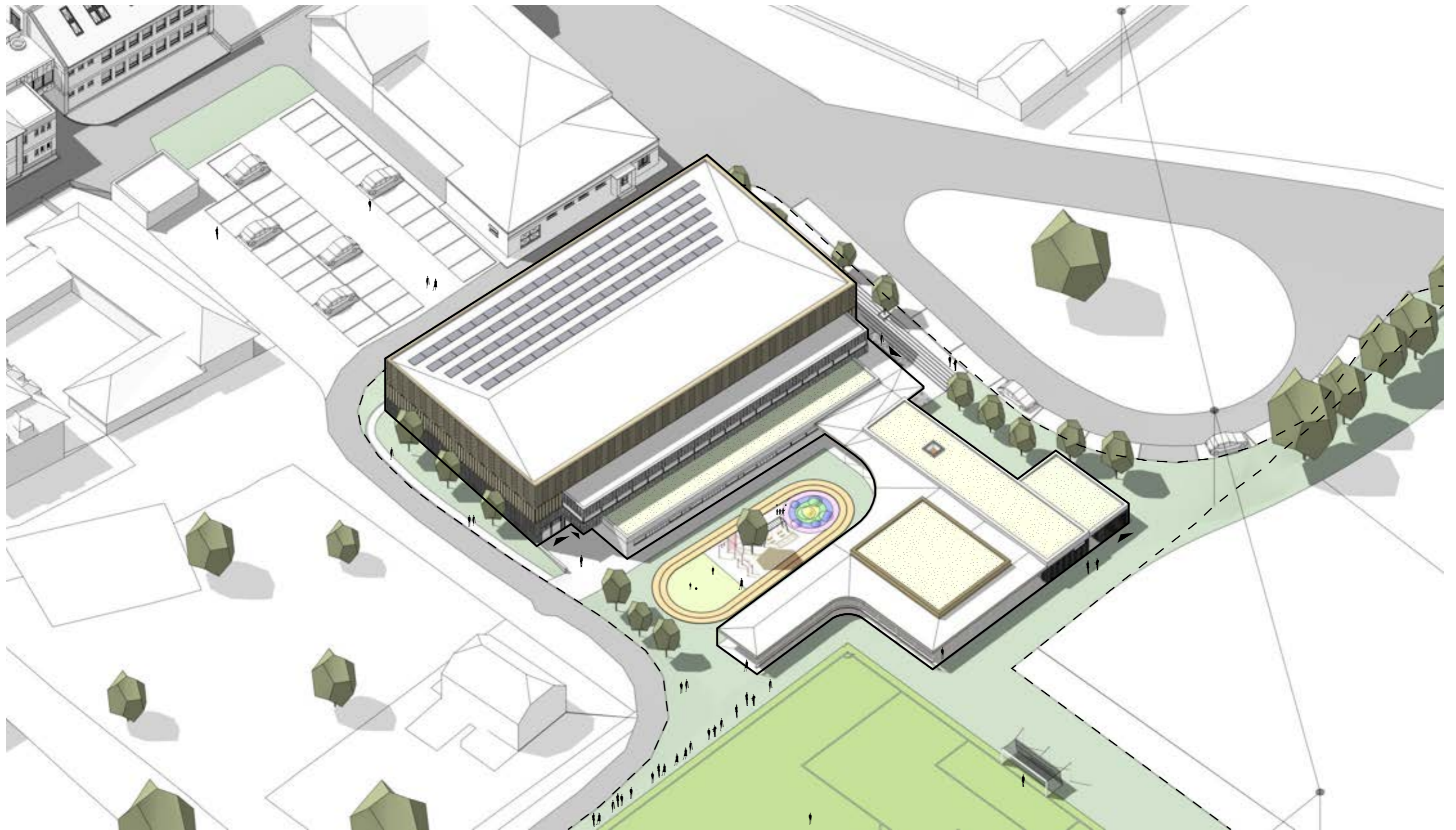




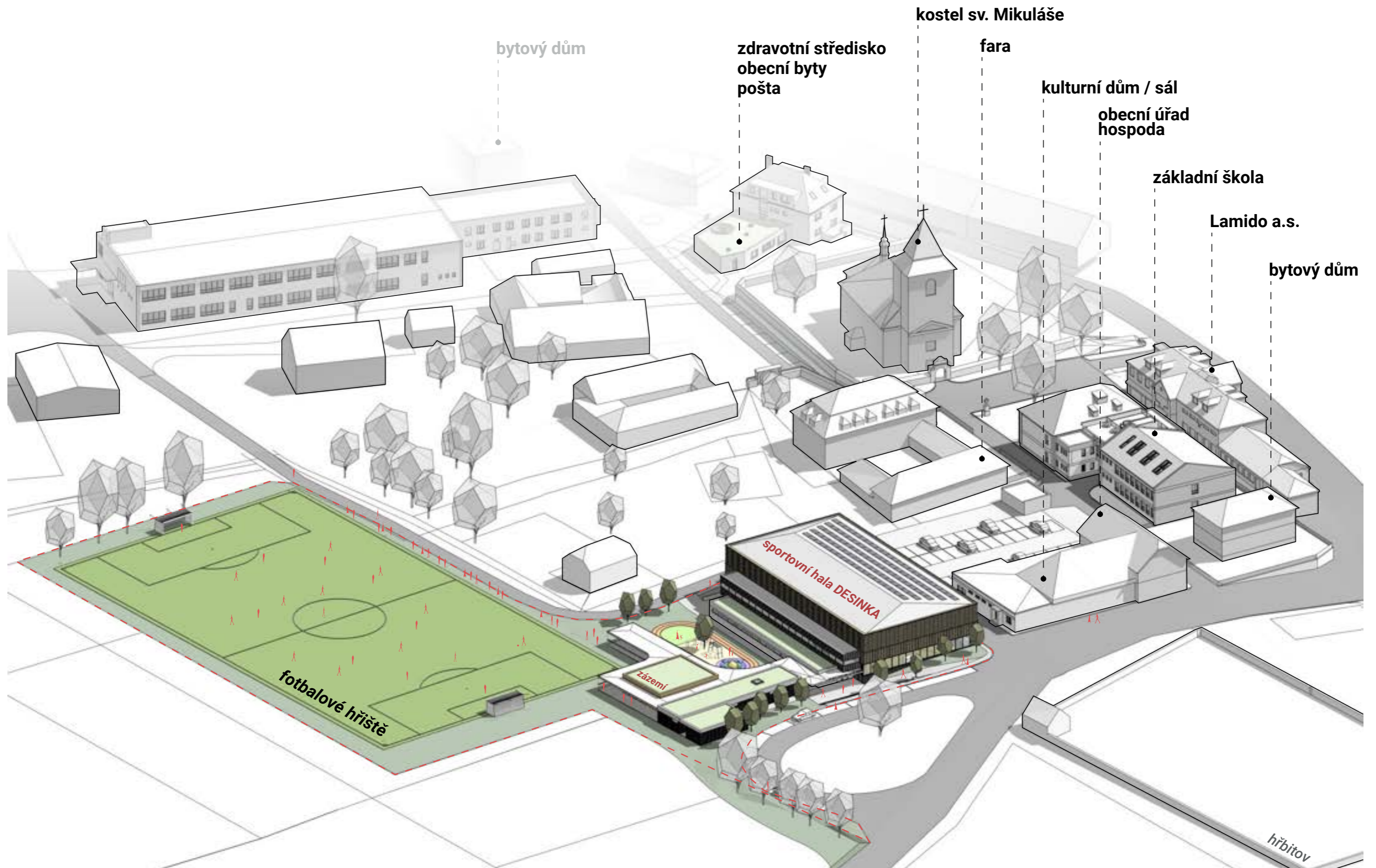




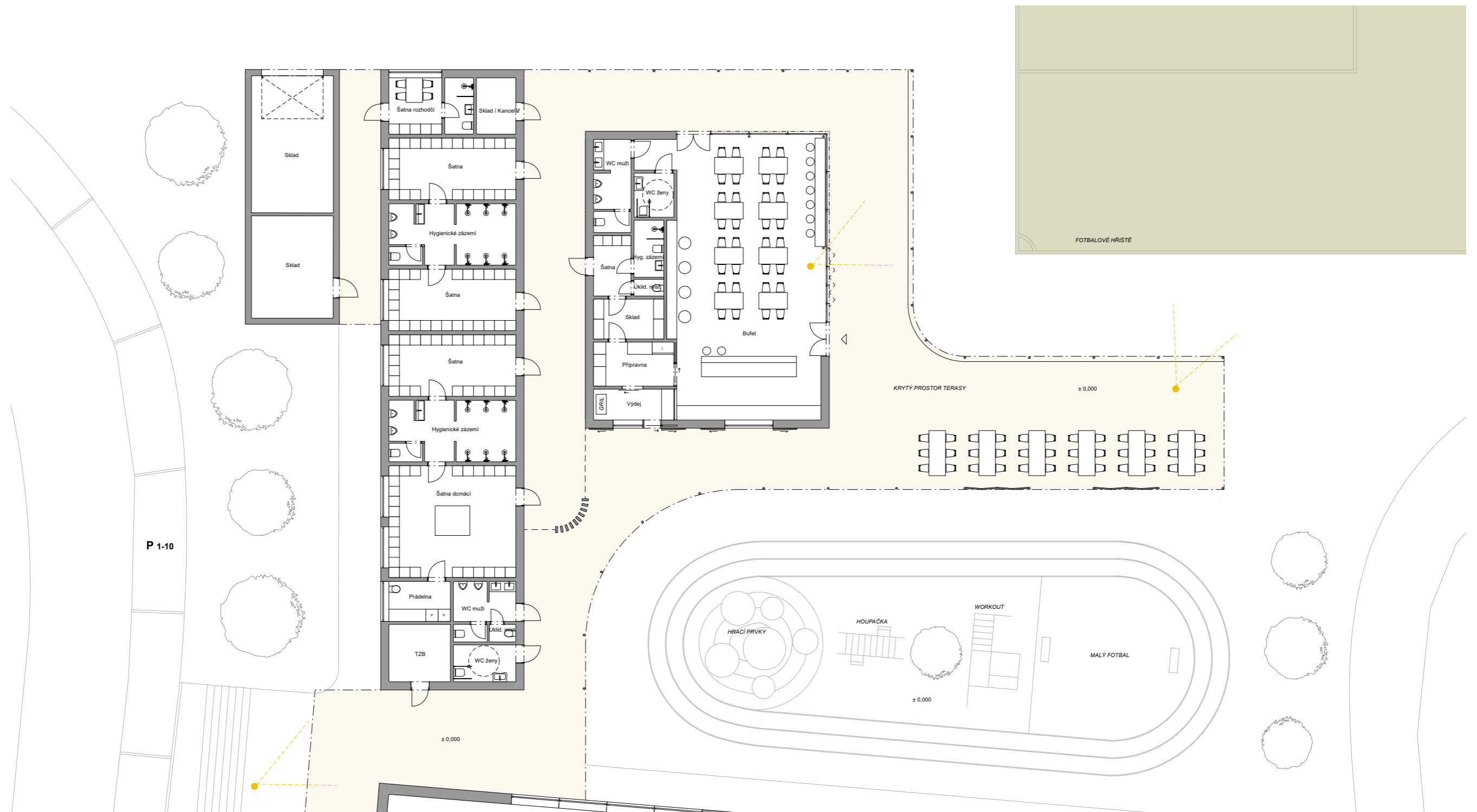
AXONOMETRIE
NÁVRH



AXONOMETRIE
ŠIRŠÍ VZTAHY



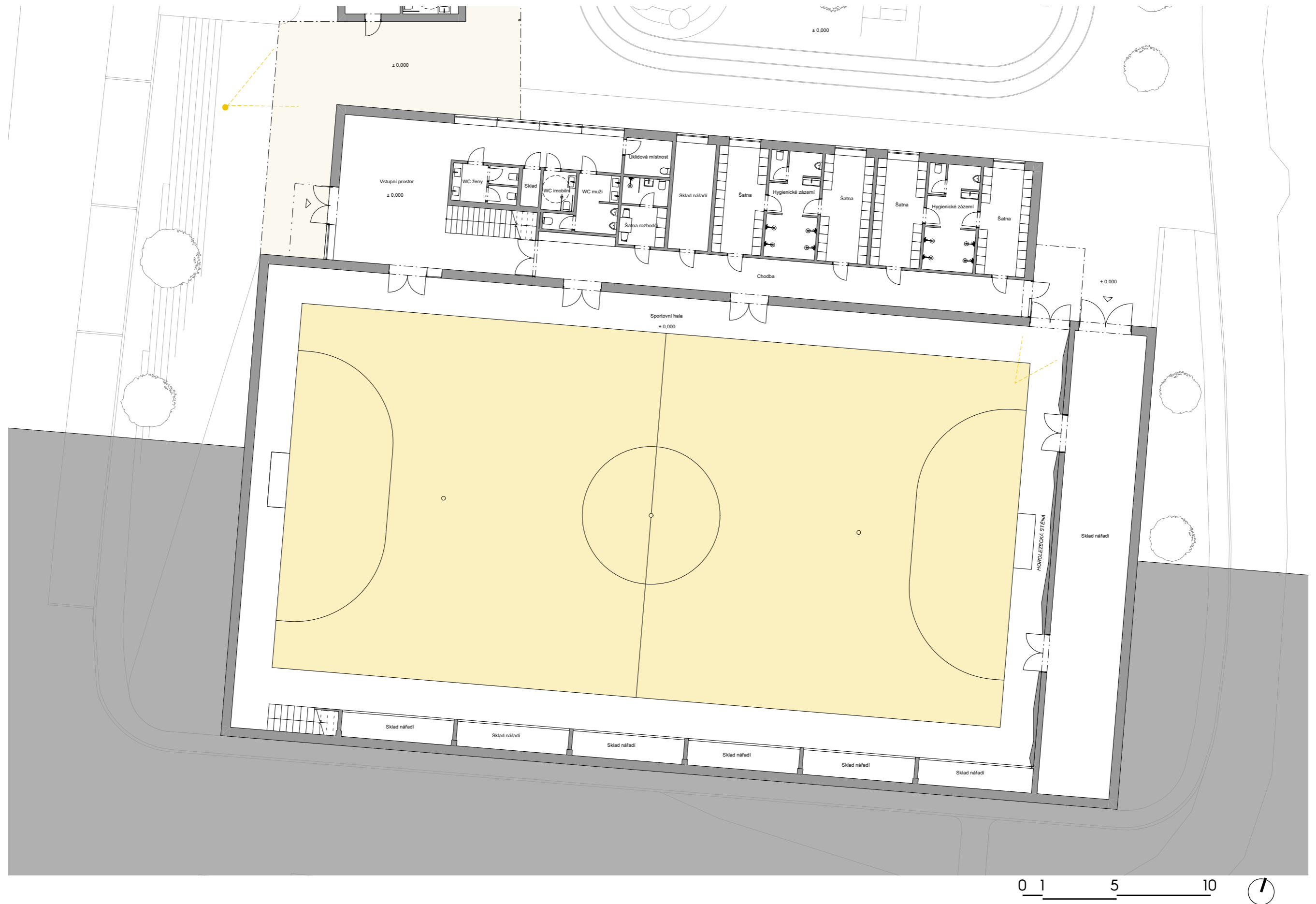
PŮDORYS 1.NP ZÁZEMÍ



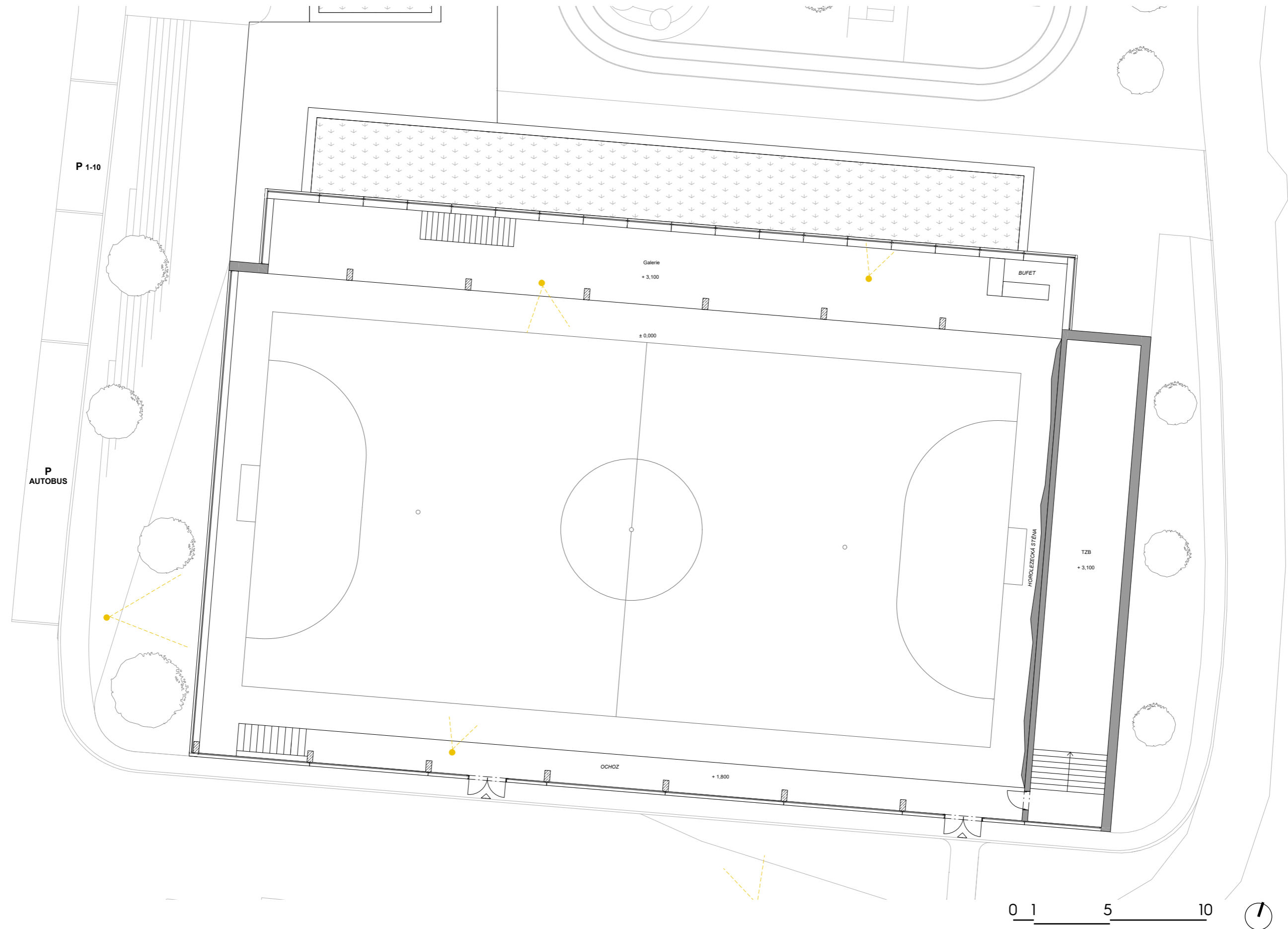
0 1 5 10



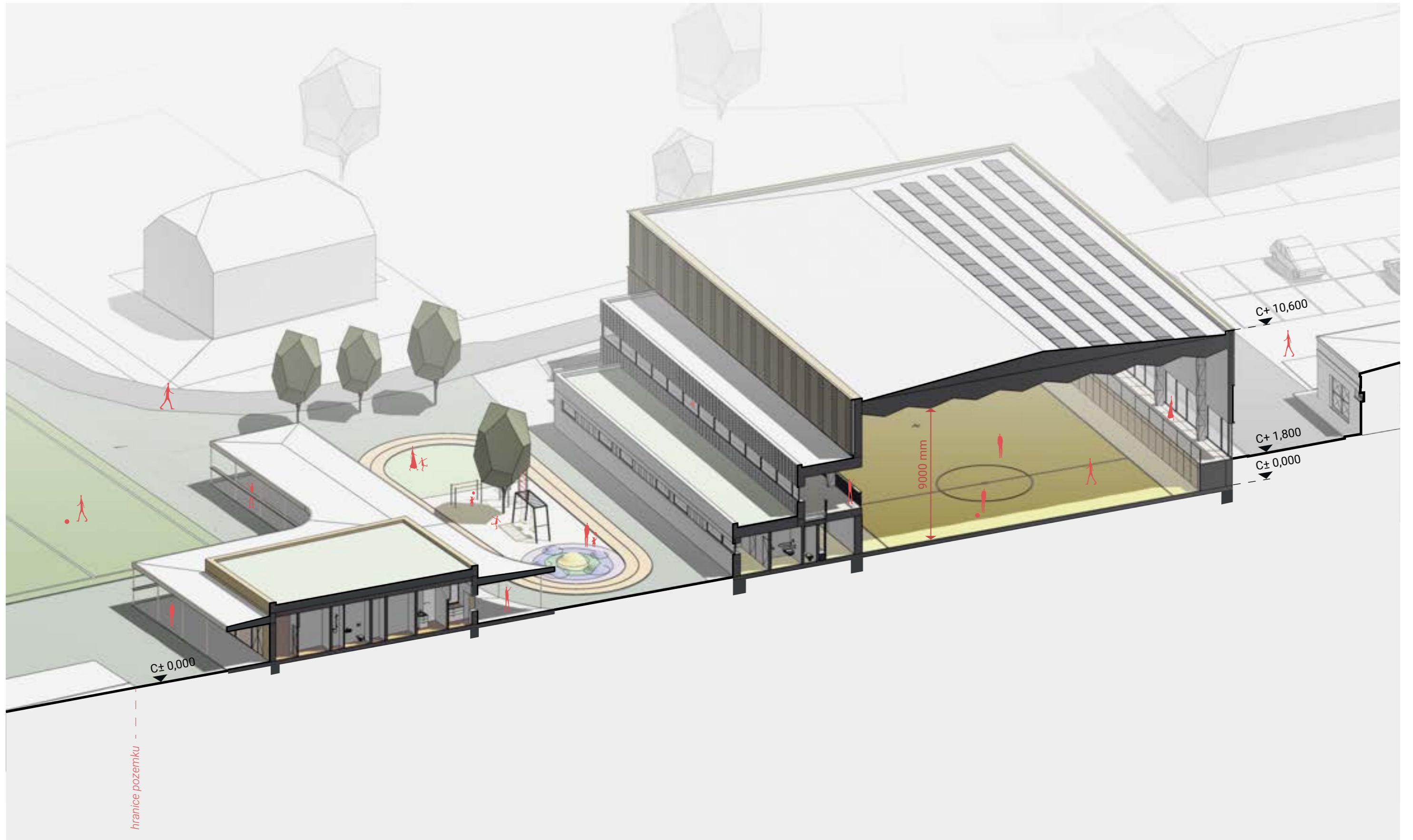
PŮDORYS 1.NP
SPORTOVNÍ HALA



PŮDORYS 2.NP
SPORTOVNÍ HALA



AXOŘEZ
SPORTOVNÍ HALA





POHLEDY ZÁPADNÍ



- A - SOKL - beton desky profilované
- B - OKNA/DVEŘE - hliník, barva světle šedá
- C - FASÁDA - hliníkové opláštění - lamely
- D - FASÁDA - hliníkové opláštění perforované, profil
- E - FASÁDA - hliníkové opláštění perforované, ploché
- F - FASÁDA - fasádní omítka
- G - FASÁDA - dřevěný obklad

hranice pozemku

hranice pozemku



- A - SOKL - beton desky profilované
- B - OKNA/DVEŘE - hliník, barva světle šedá
- C - FASÁDA - hliníkové opláštění - lamely
- D - FASÁDA - hliníkové opláštění perforované, profil
- E - FASÁDA - hliníkové opláštění perforované, ploché
- F - FASÁDA - fasádní omítka
- G - FASÁDA - dřevěný obklad

POHLEDY
JIŽNÍ



hranice pozemku - -

hranice pozemku - -

- A - SOKL - beton desky profilované
- B - OKNA/DVEŘE - hliník, barva světle šedá
- C - FASÁDA - hliníkové opláštění - lamely
- D - FASÁDA - hliníkové opláštění perforované, profil
- E - FASÁDA - hliníkové opláštění perforované, ploché
- F - FASÁDA - fasádní omítka
- G - FASÁDA - dřevěný obklad



- A - SOKL - beton desky profilované
- B - OKNA/DVEŘE - hliník, barva světle šedá
- C - FASÁDA - hliníkové opláštění - lamely
- D - FASÁDA - hliníkové opláštění perforované, profil
- E - FASÁDA - hliníkové opláštění perforované, ploché
- F - FASÁDA - fasádní omítka
- G - FASÁDA - dřevěný obklad





































VIZUALIZACE
BUFET



VIZUALIZACE
BUFET



VIZUALIZACE
BUFET



